

SALAS DE CINE 2024: TODOS LOS NÚMEROS EN ESPAÑA

EN ESPAÑA HAY 667 CINES, 3464 PANTALLAS Y 738 MIL BUTACAS. SON 50 CINES MENOS QUE EN 1998, 1300 PANTALLAS MÁS Y LOS MISMOS ASIENTOS. NO SOLO EL PARQUE DE SALAS SE RECUPERA DESPUÉS DE LA PANDEMIA, SUPERA LOS 635 DE 2019. EL 63,6% VIVE EN UNA POBLACIÓN CON CINE AUNQUE SOLO EL 6% DE LOS MUNICIPIOS CUENTA CON AL MENOS UNO Y HAY 74 PANTALLAS POR CADA MILLÓN DE HABITANTES. SON DATOS SIMILARES A LOS DEL RESTO DE EUROPA RECOPIADOS POR AIMC

por Juan Sardà Frouchtmann

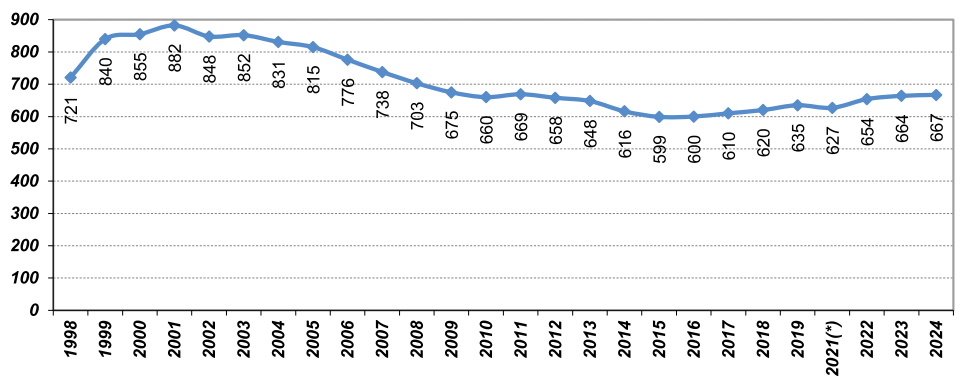
E

l negocio de la exhibición cinematográfica lucha por recuperar los niveles de asistencia previos al COVID pero el número de cines y pantallas en España no solo no es inferior al de antes de la pandemia, si no que lo supera. En nuestro país, a fecha de abril de 2024, hay 667 cines convencionales que suman 3464 pantallas. Eso significa 690.653 mil butacas disponibles a diario para que los espectadores

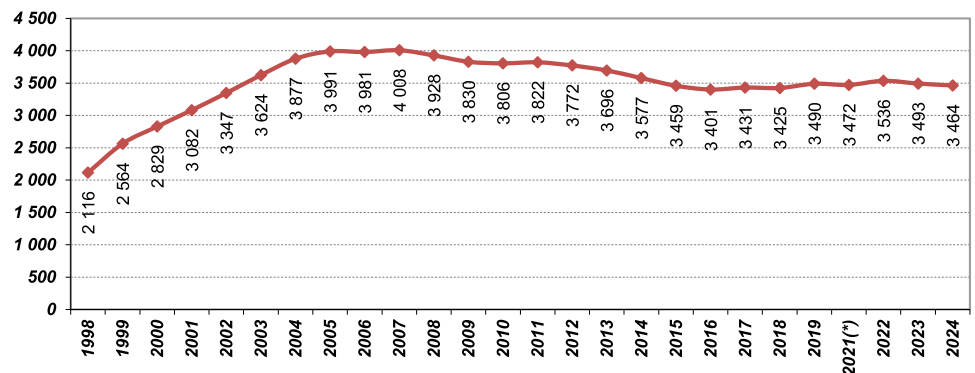
puedan disfrutar una película. La mejor noticia es que no solo no se han perdido cines después del cerrojazo de la pandemia si no que se han abierto nuevos. El número de pantallas es prácticamente el mismo que en 2015 (cuando había solo cinco menos, 3459) pero el de cines supera en 70 a los 599 de entonces e incluso a los 635 de 2019, cuando la taquilla batió récords históricos.

EVOLUCIÓN DE LOCALES, PANTALLAS Y AFORO CINES CONVENCIONALES

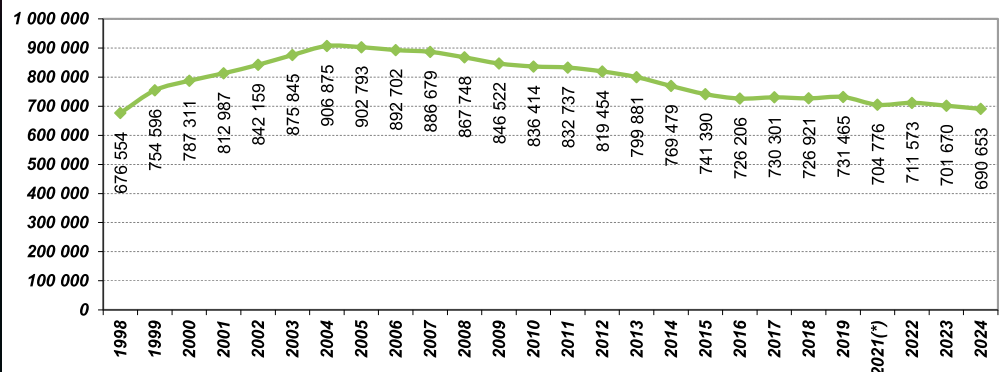
LOCALES



PANTALLAS



AFORO



En estos últimos 26 años en los que AIMC (Asociación para la Investigación de Medios de Comunicación) viene realizando su 'Censo de salas de cine', parece que el número de pantallas en activo ha vuelto al año 2003 tras unos años de *boom* justo antes y al principio de la gran crisis económica (entre 2005 y 2012) en los que se superó la media histórica de unas 3500 pantallas para >

(*) Incluidos 42 locales (con 131 pantallas y 28.646 butacas) que cerraron debido a la pandemia de Covid19, no abiertos en fecha 1 de julio de 2021 pero de reapertura posterior prevista.

Fuente: Censo De Salas De Cine 2014 (Aimc - Asociación Para La Investigación De Medios De Comunicación)

EVOLUCIÓN DE LOCALES POR NÚMERO DE PANTALLAS DEL LOCAL

	NÚMERO DE PANTALLAS DEL LOCAL														TOTAL LOCALES
	1		2		3		4		5-6		7-9		10 Ó MÁS		
	Nº	%	Nº	%	Nº	%	Nº	%	Nº	%	Nº	%	Nº	%	
1998	418	52.6	72	9.1	81	10.2	66	8.3	77	9.7	60	7.6	20	2.5	794
1999	516	54.2	92	9.7	87	9.1	64	6.7	85	8.9	77	8.1	31	3.3	952
2000	543	53.9	88	8.7	86	8.5	64	6.4	95	9.4	87	8.6	44	4.4	1 007
2001	523	51.4	93	9.1	81	8.0	66	6.5	101	9.9	99	9.7	55	5.4	1 018
2002	463	47.8	80	8.3	78	8.1	62	6.4	100	10.3	113	11.7	72	7.4	968
2003	456	46.8	78	8.0	71	7.3	58	6.0	99	10.2	121	12.4	91	9.3	974
2004	425	44.1	78	8.1	68	7.1	53	5.5	99	10.3	127	13.2	113	11.7	963
2005	414	44.0	65	6.9	57	6.1	53	5.6	92	9.8	136	14.5	124	13.2	941
2006	387	43.0	61	6.8	48	5.3	44	4.9	94	10.5	135	15.0	130	14.5	899
2007	353	41.6	51	6.0	42	5.0	39	4.6	89	10.5	132	15.6	142	16.7	848
2008	310	39.5	47	6.0	41	5.2	33	4.2	80	10.2	129	16.4	145	18.5	785
2009	305	39.9	41	5.4	37	4.8	35	4.6	77	10.1	126	16.5	144	18.8	765
2010	292	39.1	40	5.4	38	5.1	31	4.1	76	10.2	124	16.6	146	19.5	747
2011	306	40.1	44	5.8	38	5.0	30	3.9	75	9.8	123	16.1	147	19.3	763
2012	308	40.7	38	5.0	36	4.8	30	4.0	73	9.7	126	16.7	145	19.2	756
2013	308	41.3	42	5.6	34	4.6	25	3.4	68	9.1	124	16.6	144	19.3	745
2014	279	40.1	40	5.8	30	4.3	22	3.2	61	8.8	121	17.4	142	20.4	695
2015	277	40.8	36	5.3	26	3.8	23	3.4	65	9.6	115	16.9	137	20.2	679
2016	281	41.6	36	5.3	28	4.1	23	3.4	59	8.7	118	17.5	130	19.3	675
2017	301	43.1	33	4.7	30	4.3	22	3.1	65	9.3	115	16.5	133	19.0	699
2018	303	43.5	32	4.6	27	3.9	23	3.3	64	9.2	115	16.5	133	19.1	697
2019	324	44.8	31	4.3	26	3.6	23	3.2	66	9.1	115	15.9	138	19.1	723
2021	308	43.6	30	4.2	28	4.0	18	2.5	68	9.6	118	16.7	136	19.3	706
2022	329	44.9	31	4.2	28	3.8	18	2.5	68	9.3	119	16.3	139	19.0	732
2023	358	47.7	29	3.9	27	3.6	17	2.3	66	8.8	118	15.7	136	18.1	751
2024	362	48.1	30	4.0	27	3.6	17	2.3	63	8.4	117	15.6	136	18.1	752

Fuente: Censo De Salas De Cine 2014 (Aimc - Asociación Para La Investigación De Medios De Comunicación)

llegar hasta 3800-4000. Tras el pico de 2007, cuatro mil, a medida que avanzaba la depresión financiera el número iba disminuyendo hasta estabilizarse de nuevo a partir de 2014 en torno a esos 3500 que poco más o menos se ha mantenido estable. Lo mismo, unos años de euforia y luego el bajón, puede observarse al comparar el número de pantallas por millón de habitantes. En el año 2000, eran 75,6 y este 2024 se sitúan en

74,1. Es lo mismo que entonces pero menos que en el período de máximo apogeo y cierto triunfalismo generalizado entre 2004 y 2008 cuando llegan a 90.

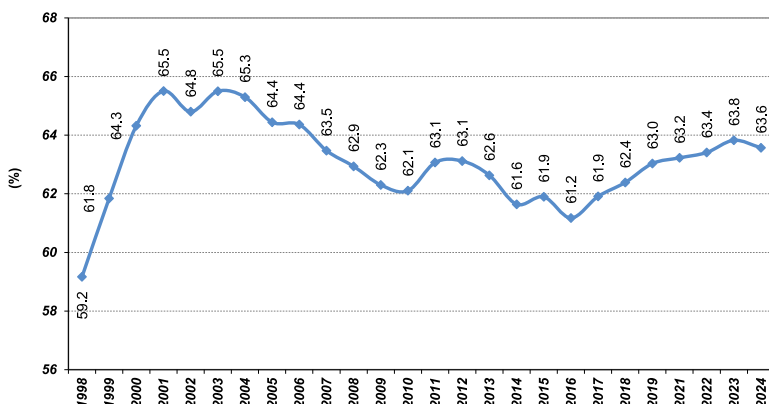
MENOS CINES CON MÁS PANTALLAS

Algunas cosas han cambiado, claro, en este tercer milenio. Curiosamente, el número de cines, 362, un 48%, con una sola pantalla sigue representando

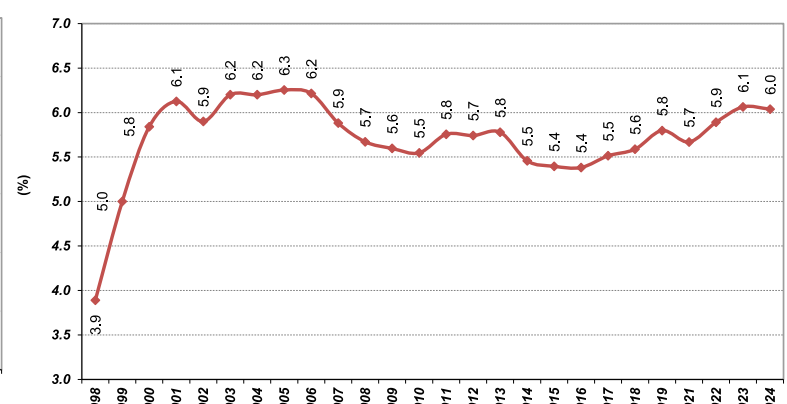
en 2024 la mitad de los 752 cines de España (en esta tabla se incluyen también los cines de verano). En el año 2000 había 543 "monocines", un 53% de los 1007 locales. La diferencia es que entonces sumaban un 19% del total de pantallas pero ahora son solo un 10%. En España ya había a principios de siglo muchos multiplex que representaban un 80% del parque total. La gran diferencia es que actualmente esos multiplex se

EVOLUCIÓN DE POBLACIÓN Y MUNICIPIOS CON CINE

POBLACIÓN CON CINE



MUNICIPIOS CON CINE



Fuente: Censo De Salas De Cine 2014 (Aimc - Asociación Para La Investigación De Medios De Comunicación)

Andalucía (111), Catalunya (104), Valencia (85) y Madrid (84), CCAA con más cines

LOCALES SEGÚN TIPO (2024)

COMUNIDAD	PROVINCIA	CONVENCIONAL	VERANO	3D(*)	TOTAL
ANDALUCÍA	ALMERIA	9	3	4	12
	CADIZ	11	2	8	13
	CORDOBA	8	5	6	13
	GRANADA	10	1	6	11
	HUELVA	8	3	5	11
	JAEN	6	3	3	9
	MALAGA	16	0	12	16
	SEVILLA	20	6	13	26
TOTAL	88	23	57	111	
ARAGON	HUESCA	11	0	3	11
	TERUEL	5	0	1	5
	ZARAGOZA	20	0	5	20
TOTAL	36	0	9	36	
ASTURIAS	ASTURIAS	13	0	4	13
	TOTAL	13	0	4	13
BALEARES	BALEARES	16	0	10	16
	TOTAL	16	0	10	16
CANARIAS	PALMAS, LAS	11	1	8	12
	TENERIFE	12	0	9	12
	TOTAL	23	1	17	24
CANTABRIA	CANTABRIA	16	0	3	16
	TOTAL	16	0	3	16
CASTILLA Y LEON	AVILA	4	2	2	6
	BURGOS	7	0	4	7
	LEON	7	0	5	7
	PALENCIA	4	1	3	5
	SALAMANCA	7	0	6	7
	SEGOVIA	1	0	1	1
	SORIA	3	0	1	3
	VALLADOLID	7	0	5	7
	ZAMORA	1	0	1	1
TOTAL	41	3	28	44	
CASTILLA-LA MANCHA	ALBACETE	7	1	3	8
	CIUDAD REAL	10	2	5	12
	CUENCA	5	1	1	6
	GUADALAJARA	2	0	1	2
	TOLEDO	7	1	5	8
TOTAL	31	5	15	36	
CATALUÑA	BARCELONA	63	2	30	65
	GIRONA	13	0	6	13
	LLEIDA	11	0	3	11
	TARRAGONA	15	0	8	15
	TOTAL	102	2	47	104
COMUNIDAD VALENCIANA	ALICANTE	30	9	15	39
	CASTELLON	6	2	2	8
	VALENCIA	27	11	16	38
TOTAL	63	22	33	85	
EXTREMADURA	BADAJOS	10	1	5	11
	CACERES	8	0	4	8
	TOTAL	18	1	9	19
GALICIA	CORUÑA, A	14	0	8	14
	LUGO	6	0	3	6
	OURENSE	7	0	3	7
	PONTEVEDRA	12	0	7	12
	TOTAL	39	0	21	39
MADRID	MADRID	70	14	41	84
	TOTAL	70	14	41	84
MURCIA	MURCIA	22	14	10	36
	TOTAL	22	14	10	36
NAVARRA	NAVARRA	12	0	5	12
	TOTAL	12	0	5	12
PAIS VASCO	ARABA/ALAVA	6	0	2	6
	BIZKAIA	29	0	14	29
	GIPUZKOA	29	0	16	29
	TOTAL	64	0	32	64
RIOJA, LA	RIOJA, LA	11	0	4	11
	TOTAL	11	0	4	11
CEUTA Y MELILLA	CEUTA	1	0	1	1
	MELILLA	1	0	1	1
	TOTAL	2	0	2	2
TOTAL		667	85	347	752

(*) Locales con, al menos, una pantalla 3D.

Fuente: Censo De Salas De Cine 2014 (Aimc - Asociación Para La Investigación De Medios De Comunicación)



han hecho más grandes, por este motivo se han perdido 250 locales en 25 años pero el número de pantallas se mantiene estable.

El 48,4 por ciento de las 3560 pantallas que hay en España se encuentran en complejos que tienen 10 o más salas mientras en el año 2000 solo eran un 18,5%. El siguiente tipo de multicine más común es el que tiene entre 7 y 9 pantallas (el 25%), asimismo el aforo más frecuente es entre 100 y 300 personas por pantalla (un 66%). Esa concentración de pantallas en un mismo local puede observarse también al comprobar que en el año 2000 había 25 cines por cada millón de habitantes y ahora son solo 15, sin embargo, el número de pantallas (de 75,6 a 74,1) por millón apenas ha variado.

La Comunidad Autónoma con más cines de España es Andalucía, con 111, seguida de Catalunya, con 104, Valencia con 85 y Madrid con 84. El ranking por comunidades es muy parecido en cuanto a pantallas, con la salvedad de que en Madrid hay un cine menos que en Valencia pero más pantallas, 544 contra 418. Al observar la distribución de los cines por el tamaño de la población, se observa con claridad que la mitad de España, la que vive en pueblos o ciudades pequeñas, tiene también mucha menor presencia de cines en su propio municipio. De esta manera, de los 22,5 millones de personas que viven en localidades con menos de 50 mil habitan- ➔



En España hay 75 pantallas por millón de habitantes; en Alemania, 58 y en Italia, 59

COMPARACIÓN INTERNACIONAL

LOCALES

	2019	2020	2021	2022	2023
Austria	142	140	138	132	132
Bélgica	96	95	95	97	95
Suiza	269	263	257	262	258
Alemania	1 734	1 728	1723	1730	1744
Dinamarca	169	167	168	168	168
España	723	---	706	732	751
Francia	2 045	2 041	2 029	2061	2054
Finlandia	176	177	178	183	188
Grecia	310	300	290	274	285
Italia	1 223	1 318	1 224	1 250	1 231
Irlanda	78	78	78	78	79
Luxemburgo	13	13	12	13	13
Noruega	211	210	207	206	205
Países Bajos	267	268	269	273	270
Portugal	185	174	176	190	200
Suecia	430	440	477	475	483
Reino Unido	840	850	860	846	825
Total	8 911	8 262(*)	8 887	8 970	8 981

Fuente: Media Salles. (*) La cifra total de 2020 no incluye España

PANTALLAS

	2019	2020	2021	2022	2023
Austria	569	562	565	559	542
Bélgica	503	490	500	505	480
Suiza	605	601	603	617	614
Alemania	4 961	4 926	4931	4911	4901
Dinamarca	478	476	481	483	483
España	3 593	---	3 563	3 626	3 591
Francia	6 114	6 127	6 191	6 298	6 320
Finlandia	358	360	357	374	383
Grecia	530	510	470	429	435
Italia	3 545	3 676	3 485	3 541	3 484
Irlanda	537	534	533	545	553
Luxemburgo	37	37	32	37	37
Noruega	483	479	478	479	481
Países Bajos	985	996	1 021	1 049	1050
Portugal	583	565	547	569	565
Suecia	850	900	939	945	951
Reino Unido	4 564	4 596	4 620	4 637	4 539
Total	29 295	25 835(*)	29 316	29 604	29 409

Fuente: Media Salles. (*) La cifra total de 2020 no incluye España

tes, solo un 29 por ciento de ellos puede ir a ver una película en pantalla grande sin desplazarse mientras en las ciudades españolas con más de medio millón de habitantes son el 100 por 100.

ESPAÑA, EN LA MEDIA EUROPEA

Los datos de España, en cuanto a números totales y evolución postpandemia, se sitúan en la media europea. De esta manera, en los 17 países analizados del entorno de la UE más Reino Unido, el número total de cines no solo no ha disminuido después del COVID si no que ha aumentado ligeramente como también sucede en nuestro país, pasando de los 8911 de 2019 a los 8981 de 2023. Del mismo modo, el número de pantallas también se mantiene estable de las 29.295 de entonces a las 29.409 del año pasado. Salvando el caso de Francia, que como siempre supera a todo el mundo en cuanto a cinefilia, nuestro país se sitúa por encima de países europeos punteros. De esta manera, si en nuestro país hay 74 pantallas por cada millón de habitantes, en Italia son 59 y en Alemania, 58. Sí vemos, sin embargo, que en esos países hay muchos más cines que en el nuestro. De esta manera, en Alemania hay 1744 cines, 21 por cada millón de habitantes; y en Italia, lo mismo, 1231 locales, 21 por cada millón mientras en nuestro país hay 751 cines, 15 por cada millón.

© Shutterstock (3)